

Espace de Vie Affective Relationnelle et Sexuelle

Rapport d'activité

2025

epe
école des parents
et des éducateurs
LORRAINE

AVEC LE SOUTIEN DE

Sommaire

Préambule	3
PRESENTATION DE L'EPE DE LORRAINE	4
PRESENTATION DU SERVICE EVARS.....	5
INDICATEURS QUANTITATIFS ET ANALYSE QUALITATIVE 2025	7
Permanences d'accueil, d'information et d'accompagnement	7
Coordination de l'action et fonctionnement général	7
Les permanences « Point Ecoute Parents » (PEP)	7
1. Objectifs	8
2. Chiffres et typologie des parents accompagnés	8
3. Les problématiques évoquées en RDV par les parents.....	9
Les permanences EVARS indépendantes	13
1. Objectifs	14
2. Chiffres et typologie des personnes accompagnées	14
3. Les problématiques des personnes évoquées en RDV	14
Conclusions	17
Articulation de nos permanences EVARS avec d'autres services de l'EPE.....	17
Actions collectives.....	17
Coordination de l'action et fonctionnement général	17
Objectifs.....	18
Chiffres et indicateurs	18
Un travail en réseau	20
Conclusion.....	21

Créés par la loi dite « Neuwirth » du 28 décembre 1967, les établissements d'information, de consultation et de conseil conjugal (EICCF) visaient à accompagner la diffusion des méthodes contraceptives dans des lieux spécifiquement dédiés, complémentaires des réseaux sanitaires.

Les décennies suivantes ont vu plusieurs textes être votés en vue de compléter cette mission initiale, au fil des évolutions de la société : proposer des entretiens préalables à une interruption volontaire de grossesse (IVG), promouvoir l'éducation à la sexualité, offrir des solutions de gestion des conflits conjugaux et familiaux, concourir au renforcement de l'égalité entre les femmes et les hommes, etc.

Agréée EICCF depuis le milieu des années 70, l'Ecole des parents et des éducateurs est engagée de longue date dans la promotion des droits fondamentaux, notamment ceux des femmes et des personnes vulnérables.

L'EPE entend poursuivre son engagement en facilitant l'accès à l'information et aux droits, notamment en matière de santé sexuelle et reproductive. Elle entend également participer à la lutte contre les violences, les inégalités, le sexisme ou les discriminations liées à l'orientation sexuelle et à l'identité de genre.

L'Ecole des parents et des éducateurs propose enfin d'accompagner les personnes dans une vie affective et relationnelle saine, en veillant notamment à prévenir les situations de crise conjugale et toutes les formes de violence rencontrées au sein des familles.

Cette ambition, réaffirmée dans notre projet associatif, repose sur la mise en place d'actions et de manifestations variées alliant accompagnement individuel et sensibilisation collective auprès d'un large public. Elle se décline prioritairement dans le cadre de son service EVARS dédié mais également dans l'ensemble des services portés par l'EPE (Maison de la parentalité, Point Accueil Ecoute Jeunes, etc.). Elle repose enfin sur une culture du travail en partenariat avec l'ensemble des acteurs impliqués sur le territoire mosellan.

PRESENTATION DE L'EPE DE LORRAINE

Au cœur du champ social depuis près de 80 ans, l'Ecole des Parents et des Educateurs (EPE) de Lorraine est une association laïque à but non lucratif. Dans le cadre d'une mission de service publique, elle propose différents services d'écoute, d'information et d'accompagnement relatifs aux questions relationnelles et d'éducation. Ces services sont destinés aux professionnel·le·s de l'action sanitaire et sociale, de l'éducation, ainsi qu'à la population résidant sur le territoire mosellan. Tous les âges de la vie (enfance, jeunesse, âge adulte, vieillesse) sont concernés par les actions mises en place. L'Ecole des Parents et des Educateurs est en effet en prise directe avec les évolutions sociétales et constitue, en particulier, un observatoire privilégié des groupes familiaux.

L'association est aujourd'hui structurée autour de 3 domaines complémentaires :

- **Le soutien à la parentalité et à la famille :**
 - ✓ Maison des parents regroupant un Point Ecoute parents, un service de soutien à distance et un Café des parents (à Metz et à Audun le Roman)
 - ✓ Médiation Familiale
 - ✓ Prestations sur mesure
- **La prévention et la protection de la jeunesse**
 - ✓ Point Accueil Ecoute Jeunes (PAEJ)
 - ✓ Maison des droits de l'enfant et des jeunes (MDEJ)
 - ✓ Espace de vie affective relationnel et sexuel (EVARS)
- **La formation des professionnel·le·s de l'éducation, du social et du médico-social.**

Au service du développement de la personne humaine et dans le respect de sa liberté de conscience et de pensée, l'EPE défend :

- Une indépendance politique et confessionnelle.
- Une ouverture à tous sans considération d'origine sociale.
- Le respect des personnes et de leurs différences à tous les âges de la vie, sans modèle familial normatif de référence.
- L'écoute d'autrui.
- La valorisation de la parole en tant qu'expression de soi et outil de communication.
- La facilitation à l'accès à une vie sociale notamment par l'information et la culture

Membre de la Fédération nationale des Écoles des parents et des éducateurs (Fnepe), reconnue d'utilité publique, l'EPE de Lorraine est agréée « jeunesse et éducation populaire » et « association éducative complémentaire de l'enseignement public ».

Notre association bénéficie également de l'agrément « Établissement d'Information, de Consultation, de Conseil Conjugal et Familial » (EICCF) délivré par les services de l'État.

Nous sommes également membres de



PRESENTATION DU SERVICE EVARS

Notre Espace de Vie Affective, Relationnelle et Sexuelle (EVARS) a pour mission d'informer et d'accompagner tous les publics sans distinction, sur les questions relatives à la santé sexuelle ou à la vie affective et relationnelle.

Il contribue au renforcement de l'estime de soi et au respect de l'autre.

L'EVARS propose notamment des actions de sensibilisation, d'écoute, de soutien, d'accompagnement ou encore d'orientation.

→ Le service délivré est gratuit et anonyme.

→ **Les objectifs du service :**

- Proposer une éducation à la vie affective, relationnelle et sexuelle dans une approche globale, positive et bienveillante.
- Délivrer des informations et promouvoir les droits de la personne en matière de santé sexuelle et de sexualité, accompagner les personnes dans leur vie affective, relationnelle et sexuelle.
- Accompagner les situations fragilisantes pour la famille.
- Promouvoir l'égalité entre les filles et les garçons et entre les femmes et les hommes et contribuer à déconstruire les stéréotypes sexistes.
- Promouvoir le respect des orientations sexuelles, des identités de genre, des personnes intersexuées et accompagner ces personnes dans leur cheminement
- Accompagner les situations de crise conjugale et familiale.
- Contribuer au renforcement de l'estime de soi et au respect de l'autre dans la vie affective, relationnelle et sexuelle.
- Promouvoir les droits des femmes.
- Prévenir et lutter contre toutes les violences faites aux femmes.

→ **Modalités d'intervention :**

L'EPE de Lorraine accueille toute personne en demande, sans considération d'origine sociale, culturelle ou religieuse. Tous les âges de la vie sont représentés (enfance, jeunesse, âge adulte, vieillesse). Nous inscrivons nos actions dans le respect des personnes, sans modèle familial normatif de référence.

Nous intervenons sur l'ensemble du territoire mosellan et portons une attention particulière au public résidant au sein des territoires fragilisés (quartiers politique de la ville, territoires ruraux, etc.).

→ **Moyens humains :**

Le service EVARS de l'EPE de Lorraine dispose d'une équipe pluridisciplinaire composée de plusieurs consultantes : des psychologues, une conseillère conjugale et familiale et une éducatrice spécialisée, psychopraticienne en relation d'aide. Cette variété des profils offre une approche complémentaire de l'accompagnement, les personnes sont orientées vers l'une ou l'autre des professionnelles en fonction des besoins exprimés et recensés en amont de consultation.

Ces professionnelles sont appuyées par une équipe d'encadrement mobilisée sur le projet (directeur, responsable de pôle, responsable administratif et financier et secrétaire).

Chaque consultante est engagée dans un travail de supervision et d'analyse de pratiques, nécessaire à la professionnalisation de l'équipe, au développement de la réflexivité et à la prise de distance face aux situations complexes (**30 heures / an de supervision par un professionnel extérieur + 10 heures / an de réunion clinique**). Ce dispositif est complété par 30 heures de réunion d'équipe centrée sur la conception des actions et l'organisation des services. Ce travail collectif est mutualisé avec les services de médiation familiale, maison de la parentalité et enfin le Point Accueil Ecoute Jeunes.

Notre service propose différentes modalités d'intervention, déclinées ci-dessous :

Permanences d'accueil, d'information et d'accompagnement

Coordination de l'action et fonctionnement général

Au total, 22 heures hebdomadaires sont mises à disposition du public concernant les **consultations individuelles de couple ou de familles**. Le format proposé dépend des besoins exprimés et des difficultés rencontrées.

Les consultations proposées se déroulent au siège de l'EPE du mardi au vendredi de 10h à 18h et s'adaptent autant que possible à la disponibilité des usagers. Ces entretiens sont menés en toute confidentialité, sans aucun jugement et dans le respect des valeurs et des croyances de chacun·e.

Ces permanences sont déployées à l'EPE en deux parties distinctes :

- Des permanences dans le cadre de la maison des parents que nous portons sur le territoire métropolitain de Metz (co-financement de la CAF de la Moselle) sous forme d'un **Point Ecoute Parents**,
- Des permanences **EVARS « indépendantes »** afin de renforcer la visibilité du service pour les couples sans enfant, les personnes célibataires, les membres de la communauté LGBTQIA+, les personnes handicapées ou âgées.

Au total, en 2025 :

- **435 entretiens ont été réalisés en 2025 (492 en 2024)**
- **148 personnes différentes ont été accompagnées (147 en 2024)**

Les permanences « Point Ecoute Parents » (PEP)

La maison des parents propose **18 heures** de consultation individuelle ou de famille chaque semaine (co-financement de la Direction Régionale aux Droits des Femmes et à l'Egalité et CAF). L'EVARS porté par l'EPE est particulièrement identifié par le public pour l'accompagnement **des situations qui fragilisent la famille** (communication au sein du couple, relation éducative ou relations parents / enfants au sens large, charge mentale des femmes, épuisement parental, conciliation vie privée / vie professionnelle, conduite à risque, évolution de la configuration familiale, recomposition, etc.).

Nous proposons un lieu de prévention et de soutien des difficultés et relationnelles au sein de la famille. Ce lieu participe par ailleurs à la lutte contre les violences intrafamiliales dont les violences conjugales.

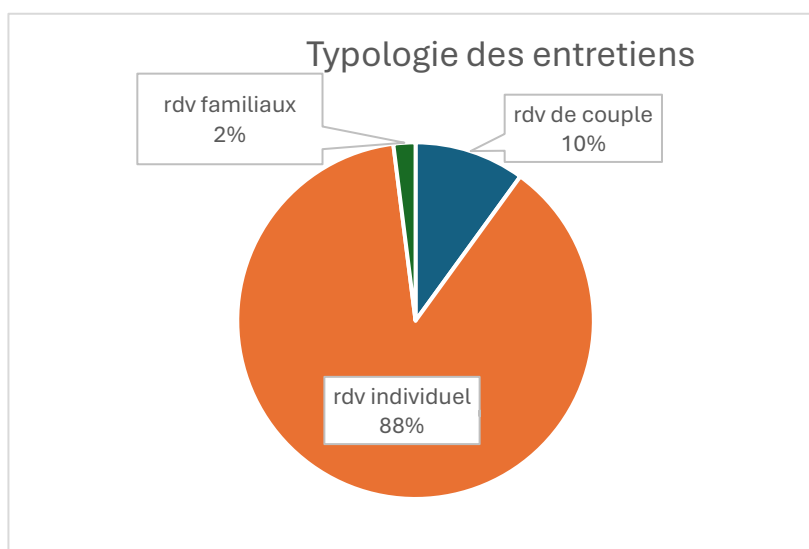
1. Rappel des objectifs

- Rendre accessible un service de soutien psychologique préventif et généraliste pour tout parent.
- Prévenir les situations de rupture familiale, prévenir les situations de crises conjugales ou intra-familiales.
- Prévenir les situations d'épuisement parental.
- Prévenir les situations de violence intrafamiliale.
- Accompagner l'élaboration du parent dans les mouvements de remise en question, de prise de conscience ou de cheminements personnels.

2. Chiffres et typologie des parents accompagnés

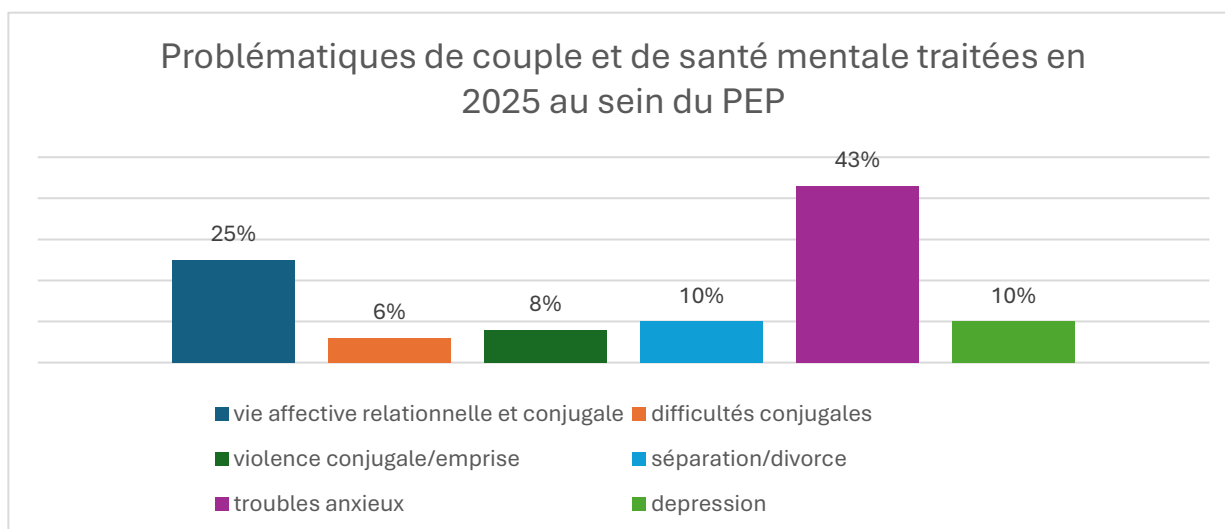
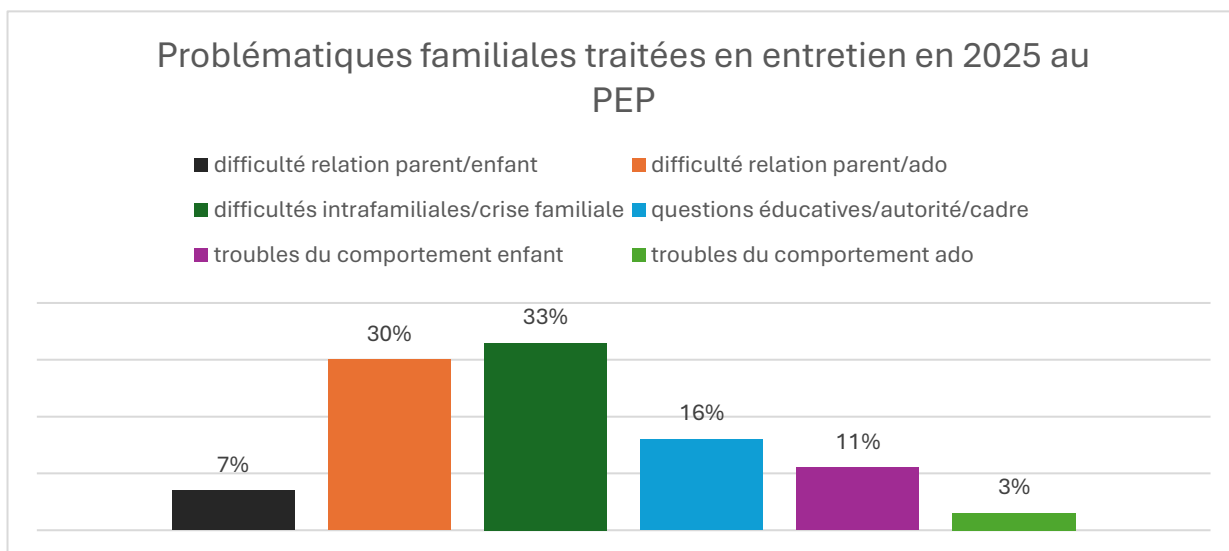
- **318 entretiens ont été réalisés en 2025** (328 en 2024)
- **80 familles différentes accompagnées représentant 96 personnes différentes**

32 rendez-vous de couple, 5 rendez-vous familiaux et 281 rendez-vous individuels.



L'entretien individuel reste la modalité privilégiée, devant l'entretien de couple puis de l'entretien familial. Les personnes se saisissent de cet espace pour y déposer leurs ressentis, leur vision subjective des situations et cheminer personnellement dans leurs parcours et leurs trajectoires en tant que parent.

3. Les problématiques évoquées en RDV par les parents



Les usagers bénéficiant d'un accompagnement individuel au sein du Point Écoute Parents ont principalement évoqué des difficultés intrafamiliales et des situations qualifiées de « crises familiales » ainsi que des « difficultés relationnelles parents-adolescent ». Ces situations renvoient le plus souvent à des tensions relationnelles, des difficultés de communication ou encore à des moments de transition dans la vie familiale demandant une adaptation.

Parallèlement, les parents évoquent fréquemment des ressentis anxieux ainsi que des difficultés liées à leur vie affective et conjugale. Les entretiens mettent en évidence l'interdépendance des différentes sphères de la vie familiale : les difficultés dans la relation parent-enfant peuvent impacter l'équilibre conjugal et psychique du parent, tandis que les tensions conjugales peuvent à leur tour influencer l'exercice de la parentalité, la qualité des interactions familiales et le bien-être mental.

Sur l'ensemble des entretiens réalisés :

- **318 entretiens** concernent exclusivement les difficultés parentales,

- **157 entretiens** abordent des difficultés relatives à la vie conjugale, en plus des problématiques parentales,
- **171 entretiens** font apparaître des préoccupations liées à la **santé mentale des parents**.

Ces données soulignent la pluralité des motifs de consultation et la nécessité d'un accompagnement global prenant en compte les dimensions psychiques, relationnelles et sociales de la parentalité.

→ Relations intrafamiliales/ crises familiales :

Le PEP est un espace d'expression des difficultés au sein du couple parental en lien avec l'organisation familiale, une relation parent-enfant tendue ou difficile, des conflits au sein des fratries à gérer, des principes éducatifs se confrontant.

Les modifications des relations intergénérationnelles, le développement du travail à temps plein ou atypique des mères hors du foyer familial, la précarité de l'emploi, les difficultés de logement ont un impact certain sur le couple parental mais également le couple conjugal.

L'évolution des configurations familiales reste d'actualité et pose de nombreuses questions autour de la place et du rôle de chacun : l'exercice de la parentalité se complexifie pour les jeunes couples, les familles monoparentales, les familles recomposées et les familles issues de l'immigration notamment.

Faire famille reste un désir pour nombre de parents qui sont attachés aux moments partagés, aux récits familiaux. Nous sommes attentifs à soutenir la parentalité et les liens familiaux lorsqu'ils sont fragilisés, quelle qu'en soit la cause.

Par ailleurs, notre service soutient également les questionnements des parents en tant qu'éducateurs de leur enfant concernant la vie affective et sexuelle. Les parents se saisissent alors de cet espace pour parler de leurs inquiétudes, de leurs questionnements, de leurs doutes concernant les réponses, les repères et les valeurs à transmettre à leur enfant en termes d'éducation sexuelle.

→ Couple / Vie affective et relationnelle :

Le Point Écoute Parents accompagne également les parents confrontés à des **difficultés conjugales**, celles-ci étant souvent étroitement liées à l'exercice de la parentalité.

Les entretiens abordent régulièrement les différentes étapes de la vie conjugale : la formation du couple, les périodes de tension ou de remise en question, les expériences de trahison, ainsi que les processus de séparation. L'arrivée d'un enfant constitue également un **moment charnière**, qui peut venir transformer profondément l'équilibre du couple et les modalités de la relation.

Certains parents évoquent la difficulté de **maintenir un espace conjugal distinct de la fonction parentale**, notamment lorsque les jeunes enfants mobilisent fortement l'attention et l'énergie du couple. Le manque de temps pour soi et pour la relation conjugale apparaît comme un thème récurrent.

Les situations de séparation soulèvent également de nombreux questionnements : faire le deuil du couple, redéfinir les modalités de la coparentalité, ou encore trouver un terrain d'entente autour de l'éducation des enfants. Ces étapes sont souvent chargées d'émotions et peuvent générer des tensions importantes.

La question de la **recomposition familiale** est également évoquée en soulignant la complexité d'articuler une nouvelle relation affective avec la présence et les besoins des enfants issus de deux familles différentes initialement.

Enfin, certains entretiens permettent d'aborder la **problématique des violences conjugales**, révélant la nécessité d'un espace sécurisé sans la présence de leurs enfants où les parents peuvent évoquer ces situations et être accompagnés dans leur réflexion ou orientés vers des dispositifs adaptés.

Comportement de l'enfant :

Les parents expriment fréquemment un sentiment de déstabilisation face aux comportements de leurs enfants. Ces difficultés peuvent concerner de jeunes enfants dans la phase dite d'opposition, mais aussi des enfants plus grands ou des adolescents.

Les entretiens abordent également des situations dans lesquelles les parents sont confrontés à des troubles du comportement ou des difficultés psychiques chez leur enfant, qu'ils soient diagnostiqués ou simplement suspectés. Les problématiques évoquées incluent notamment :

- L'instabilité ou l'agitation,
- Les troubles du spectre de l'autisme,
- Des sélectivités alimentaires importantes,
- Certaines situations de handicap,
- Les colères répétées,
- Les troubles sévères du sommeil,
- Les phobies scolaires,
- Ou encore des conduites à risque.

Face à ces situations, les parents expriment fréquemment un **besoin de soutien, de repères** concernant le développement de l'enfant, ainsi que de reconnaissance des difficultés qu'ils rencontrent dans l'exercice de leur rôle parental. Les entretiens constituent alors un espace permettant aux parents de mettre en mots leurs questionnements et leurs inquiétudes, souvent teintés de culpabilité ou d'un sentiment d'impuissance.

Dans ce cadre, l'absence de jugement et l'écoute bienveillante favorisent l'expression de ces difficultés et permettent progressivement aux parents de porter un regard différent sur le comportement de leur enfant. Ce travail d'élaboration contribue à une meilleure compréhension des réactions de l'enfant et des enjeux développementaux sous-jacents. Il peut également soutenir une évolution des postures et des réponses parentales, favorisant ainsi des interactions plus ajustées et apaisées au sein de la relation parent-enfant.

La notion de **co-éducation** apparaît aussi très fréquemment dans leurs discours. Les parents soulignent l'importance de pouvoir compter sur le soutien de l'autre parent, mais

également sur celui des professionnels ou des institutions, afin de ne pas se sentir seuls face aux difficultés rencontrées.

→ Comportement de l'adolescent :

L'adolescence constitue une période particulièrement riche en questionnements pour les parents. Les entretiens font émerger les préoccupations liées aux **processus d'autonomisation, à la construction identitaire et à l'émergence de la vie affective et sexuelle** chez les adolescents. Les questions inhérentes à la crise identitaire ou la quête d'une sexualité sont alors fréquentes.

Les parents évoquent souvent la difficulté d'ajuster leur position éducative : trouver un équilibre entre protection et autonomie, poser des limites tout en respectant le besoin d'indépendance de l'adolescent.

La relation parent-adolescent peut ainsi être marquée par des **incompréhensions réciproques et des tensions relationnelles**, qui nécessitent parfois un accompagnement spécifique.

Dans certaines situations, lorsque les difficultés relationnelles apparaissent plus marquées, les parents ou leur adolescent peuvent être orientés vers d'autres dispositifs du service, tels que le **Point Accueil Écoute Jeunes** ou le service de **médiation familiale**, afin de bénéficier d'un accompagnement plus adapté à leurs besoins et à ceux de leur enfant.

→ Expression des troubles anxieux et santé mentale des parents

Dans près de la moitié des rendez-vous, des manifestations d'anxiété sont évoquées ou perceptibles dans le discours des parents. Ces inquiétudes peuvent prendre différentes formes : peur de ne pas être « à la hauteur », crainte des conséquences des difficultés rencontrées par leur enfant, sentiment d'impuissance face à certaines situations éducatives, ou encore surcharge émotionnelle liée à l'accumulation de tensions familiales, conjugales ou professionnelles.

Ces manifestations anxieuses s'inscrivent souvent dans un contexte plus large de **fragilisation de la santé mentale des parents**. Les entretiens mettent en évidence combien les difficultés rencontrées dans la sphère familiale peuvent avoir des répercussions sur l'équilibre psychique des parents, tout comme les fragilités personnelles ou les périodes de vulnérabilité psychologique peuvent influencer la manière dont ils vivent et exercent leur parentalité.

Par ailleurs, les parents évoquent fréquemment un sentiment d'isolement, un manque de repères ou encore une forte exigence envers eux-mêmes dans l'éducation de leurs enfants. Les multiples injonctions sociales autour de la parentalité peuvent également contribuer à renforcer le doute et la pression ressentie, participant ainsi à l'émergence ou à l'entretien d'un état anxieux.

Les entretiens contribuent ainsi fréquemment à un **apaisement des tensions psychiques et à une diminution du sentiment d'anxiété** en renforçant leur sentiment de compétence parentale et en leur permettant de se sentir moins seuls face aux difficultés rencontrées.

- L'activité du Point Écoute Parents met en évidence la pluralité des problématiques rencontrées par les familles accueillies et la complexité des situations auxquelles les parents peuvent être confrontés dans l'exercice de leur fonction parentale. Les entretiens réalisés font apparaître des questionnements récurrents autour des relations intrafamiliales, des difficultés éducatives, des dynamiques conjugales, des comportements de l'enfant et de l'adolescent, ainsi que des préoccupations relatives à la santé mentale des parents. Ces différentes thématiques témoignent de l'articulation étroite entre les dimensions éducatives, relationnelles, sociales et psychiques qui traversent la vie familiale.

Dans ce contexte, le Point Écoute Parents constitue un dispositif d'accueil et d'accompagnement permettant aux parents de disposer d'un espace d'écoute confidentiel, accessible et bienveillant, favorisant l'expression des difficultés rencontrées et l'élaboration des situations vécues.

Par son approche centrée sur l'écoute et le soutien à la réflexion parentale, le dispositif contribue au renforcement des compétences parentales, à la restauration du sentiment de confiance dans la fonction parentale et au soutien de la santé mentale des parents. Il participe également à la prévention des situations de fragilisation familiale, en permettant une prise en compte précoce des difficultés exprimées.

Les permanences EVARS indépendantes

L'EVARS porté par notre association est pensé comme un lieu de sensibilisation, d'information, d'écoute et d'accompagnement autour des questions liées à la santé sexuelle.

La santé sexuelle est une question qui se pose tout au long de la vie d'une personne, non seulement pour les personnes en âge de procréer mais également pour les jeunes et les personnes âgées. Elle implique le consentement, le respect, la sécurité et l'absence de discrimination et de violence. Elle est fortement influencée par les normes, les rôles, les attentes et les dynamiques de pouvoir.

Les questions liées à la santé sexuelle sont très variées et englobent l'orientation sexuelle et l'identité de genre, l'expression sexuelle, les relations et le plaisir.

Ces questions ont également trait à des éléments imprévus et difficiles tels que les infections sexuellement transmissibles (IST), les grossesses non-désirées et l'avortement, les violences sexuelles.

Cet espace de soutien participe au repérage, à l'orientation et à la prise en charge des violences faites aux femmes, violences sexuelles, violences intra familiales.

1. Rappel des objectifs

- Informer et accompagner le désir d'enfant (adoption, PMA, etc.) ou le non-désir d'enfant (entretien Pré-IVG)
- Délivrer des informations et promouvoir les droits de la personne en matière de santé sexuelle et de sexualité,
- Accompagner les personnes dans leur vie affective, relationnelle et sexuelle
- Accompagner les personnes dans le respect des orientations sexuelles, des identités de genre
- Contribuer au renforcement de l'estime de soi et au respect de l'autre dans la vie affective, relationnelle et sexuelle.
- Accompagner les personnes à faire respecter leurs droits (les droits des femmes).
- Prévenir et lutter contre toutes les violences faites aux femmes

2. Chiffres et typologie des personnes accompagnées

- **117 entretiens ont été réalisés (164 en 2024)**
- **43 familles différentes** représentant **52 personnes différentes** accompagnées dont 7 venues en couple

1 ados de 16 ans

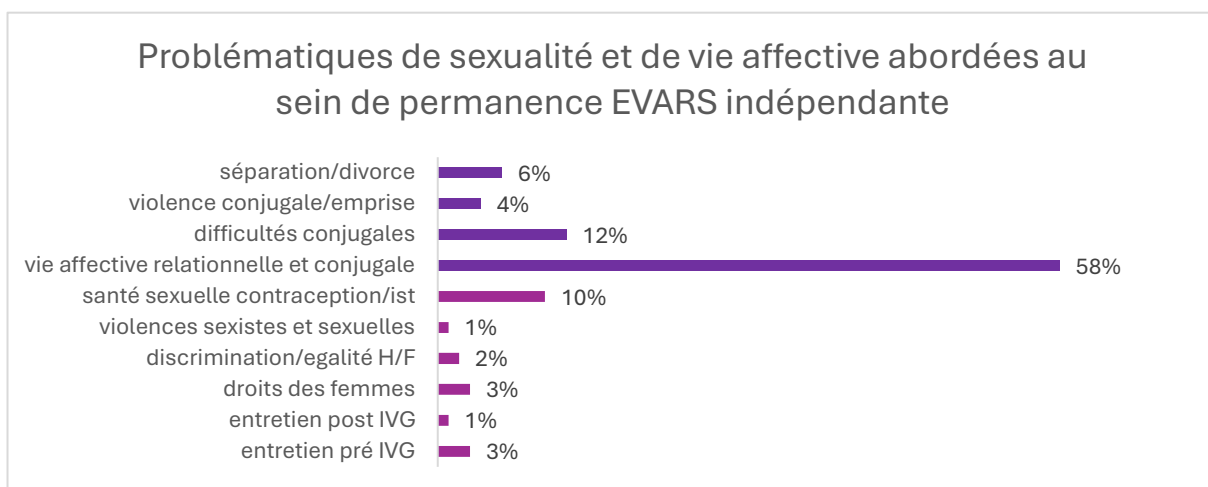
8 jeunes adultes entre 18 et 25 ans

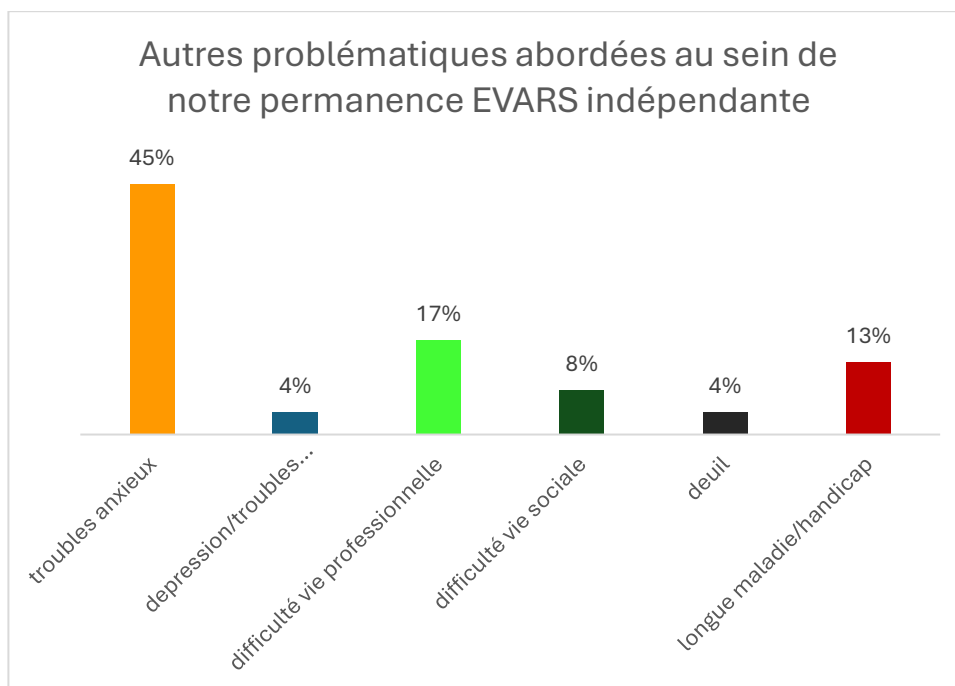
8 personnes entre 25 et 30 ans

35 adultes entre 30 et 70 ans

8 couples entre 20 et 43 ans

3. Les problématiques des personnes évoquées en RDV





→ Relation affective/sexualité

Les questions relatives à la sexualité représentent 20 % des thématiques abordées au sein de la permanence EVARS. Cette proportion, bien que significative, demeure minoritaire au regard de la prédominance des demandes centrées sur la relation de couple et la vie affective au sens large.

Ces résultats mettent en évidence un positionnement actuel du service davantage identifié par les usagers comme un espace de soutien à la vie relationnelle et familiale, plutôt que comme un lieu dédié spécifiquement aux questions de sexualité et de santé sexuelle.

Néanmoins, lorsque ces thématiques sont abordées, elles recouvrent des enjeux essentiels pour les publics accueillis : premières expériences, consentement, rapport à soi et à l'autre, accès à une information fiable sur la contraception et les infections sexuellement transmissibles (IST). Le service remplit alors pleinement son rôle de lieu ressource, en proposant une écoute, des informations adaptées ainsi que des outils de prévention (tests de grossesse, préservatifs).

Les questions liées à la grossesse et au désir d'enfant sont également présentes, qu'il s'agisse d'un projet de parentalité, de difficultés à concevoir ou de situations de grossesse non désirée.

La part relativement limitée de ces sollicitations peut s'expliquer par un manque d'identification du dispositif sur ces enjeux spécifiques. Elle constitue ainsi un axe de progression pour le service, tant en termes de lisibilité que de développement d'actions ciblées.

En tant que dispositif **non médicalisé**, l'EVARS conserve toutefois une place pertinente dans le parcours des usagers, en proposant un premier niveau d'accueil, de soutien et d'orientation vers les professionnels de santé et les structures spécialisées tels que les CPEF et les centres d'orthogénie (IVG).

Ces éléments invitent à renforcer la visibilité du service sur les questions de sexualité, tout en consolidant son rôle déjà bien identifié dans l'accompagnement des relations affectives et familiales.

→ Difficultés conjugales

Les difficultés conjugales et, plus largement, les questionnements autour de la relation de couple représentent la grande majorité des sollicitations (80 %). Cette prépondérance confirme l'identification du service comme un espace privilégié d'écoute et de soutien autour de la vie affective et familiale.

Les demandes portent principalement sur des situations de tensions ou de dégradation du lien : difficultés de communication, conflits récurrents, déséquilibres dans la relation ou encore impacts d'événements de vie (séparation, parentalité, recomposition familiale, etc.). Les usagers expriment un besoin d'accompagnement pour mieux comprendre leur situation et envisager des pistes d'évolution.

L'accompagnement proposé vise à favoriser la remise en dialogue au sein du couple, à soutenir l'expression des émotions et à aider les personnes à identifier leurs besoins. Il s'inscrit également dans une démarche préventive, permettant aux usagers de questionner leur vie affective, leur positionnement dans la relation et de construire des repères personnels, en dehors de modèles normatifs.

Par ailleurs, les situations de violences conjugales constituent un motif de consultation présent, bien que minoritaire au regard de l'ensemble des demandes. Ces situations nécessitent une vigilance particulière et donnent lieu à un accompagnement spécifique, incluant écoute, évaluation de la situation et orientation vers les dispositifs spécialisés lorsque nécessaire.

→ Santé psychique et insertion sociale

Au-delà des thématiques directement liées à la vie affective et relationnelle, l'analyse des situations accompagnées met en évidence la présence fréquente de vulnérabilités psychosociales.

Les troubles anxieux apparaissent comme la problématique la plus représentée (45 %), souvent associés à un mal-être plus global. Des situations de dépression ou de troubles psychiques sont également identifiées, bien que dans une moindre proportion. Ces éléments soulignent l'importance des enjeux de santé mentale au sein du public accueilli. Par ailleurs, une part significative des usagers rencontre des difficultés d'insertion professionnelle (17 %) et sociale (8 %), traduisant des parcours de vie fragilisés. Certaines situations révèlent un cumul de facteurs de vulnérabilité, pouvant inclure également des problématiques de santé (maladie, handicap) ou des événements de vie tels que le deuil. Ces données mettent en évidence l'imbrication des difficultés rencontrées par les usagers : les problématiques relationnelles et sexuelles s'inscrivent souvent dans un contexte plus large de fragilité psychologique, sociale ou économique.

Conclusions

Les données analysées confirment que les problématiques conjugales et, plus largement, les relations intrafamiliales constituent le principal motif de consultation au sein du service EVARS depuis plusieurs années. Cette tendance positionne le dispositif comme un levier dans le champ du soutien des relations intrafamiliales élargies répondant à un besoin réel sur le territoire.


Parallèlement, concernant les questions relatives à la sexualité et à la santé sexuelle le service intervient comme un acteur de premier recours, en facilitant l'accès à l'information, en soutenant les démarches individuelles et en orientant vers les structures et professionnels compétents.

Ces éléments mettent en évidence un double positionnement : d'une part, un ancrage fort dans l'accompagnement des relations intrafamiliales, et d'autre part, un rôle à consolider en matière de santé sexuelle et de lutte contre les discriminations au sein des permanences de soutien individuel ou de couple.

Articulation de nos permanences EVARS avec d'autres services de l'EPE

Le PAEJ de l'École des Parents et des Éducateurs de Lorraine veille à apporter un soutien généraliste aux jeunes de 12 à 25 ans et à leurs parents. Nous avons reçu en 2025 **258 jeunes différents et 65 parents** venus s'exprimer sur des difficultés psychiques, relationnelles ou familiales.

Régulièrement lors des entretiens, la question des relations affectives, du lien d'attachement amoureux, de l'orientation sexuelle, de la contraception est abordée par les jeunes ou leurs parents.

 Précisons que ces données sont complémentaires et ne sont pas prises en compte dans le bilan quantitatif du service EVARS. Cependant, il nous semble essentiel de rendre visible **notre approche transverse et décroisée** de l'adolescence dans toutes ses dimensions et au sein des différents services de l'EPE.

Actions collectives

Coordination de l'action et fonctionnement général

Nous assurons également des missions d'information et de prévention à travers des actions collectives afin de sensibiliser différents publics sur tous sur tous les aspects de la vie affective et sexuelle, notamment sur l'éducation à la vie sexuelle, la vie relationnelle, égalité fille-garçon, la préparation à la vie de couple et à la vie familiale, la contraception, le consentement, la prévention des conduites à risques, les violences sexistes et sexuelles, discriminations, etc.

Nos interventions peuvent prendre différentes formes : groupes de parole, conférences-débats, ateliers thématiques ou manifestations publiques (exposition, conférence gesticulée, ciné-débat, théâtre-forum, etc.).

Nos actions concernent principalement **les jeunes et les adolescent·e·s** (primaires, collèges, lycées, étudiants, publics à besoins spécifiques).

La promotion de l'éducation à la vie affective, relationnelle et sexuelle chez les jeunes s'inscrit notamment dans le cadre de la Stratégie Nationale de Santé Sexuelle (SNSS) 2017 - 2030. Ces interventions ont pour objectifs d'apporter des informations claires qui ne se limitent pas à la transmission de connaissances biologiques mais qui s'attachent à développer les compétences psycho-sociales des enfants, des ados et des jeunes adultes et à les accompagner à la fois dans la construction de connaissances, dans leur réflexion sur le respect mutuel, l'égalité fille-garçon, la réciprocité et le consentement des relations à l'autre. Il s'agit ainsi de faire réfléchir les élèves afin de libérer la parole, lever les tabous et de combattre les préjugés, notamment ceux véhiculés dans les médias et sur les réseaux sociaux à l'origine de discriminations, stigmatisations et violences.

Même si ces séances sont limitées dans le temps et peu nombreuses, elles peuvent être significatives à un moment ou à un autre dans la quête identitaire du jeune. C'est pourquoi dans l'ensemble des séances proposées, l'information apportée par l'intervenant est en lien avec des temps d'échanges entre pairs et d'écoute active du groupe.

D'autres actions concernent également **les adultes et notamment les plus vulnérables** (centres sociaux, établissements médico-sociaux, collectivités, etc.).

Rappel des Objectifs

- Fournir des informations dans une perspective éducative sur tous les aspects de la vie affective et sexuelle, notamment sur les méthodes de régulation des naissances, l'éducation sexuelle, la préparation à la vie de couple et à la vie familiale, la vie relationnelle, la prévention des violences.
- Promouvoir la question de l'égalité garçon/fille, homme/femme
- Promouvoir le droit des femmes
- Promouvoir le respect des orientations sexuelles et des identités de genre
- Permettre un travail sur le regard critique par rapport aux médias, aux réseaux, aux clichés genrés, au sexisme... participent à la construction de chacun
- Prévenir et lutter contre toutes violences sexistes et sexuelles

Chiffres et indicateurs clés

Nous avons mis en place **21 actions** collectives en 2025. Ces actions se sont déroulées le plus souvent au sein de structures partenaires touchant **411 personnes** différentes.

Nos principales actions ont été des ateliers de sensibilisation auprès d'un public jeune : de **11 à 29** ans dans des cadres différents : sensibilisation au sein d'établissements

scolaires (écoles élémentaires - cm2 -, collèges, lycées), mais également au sein de structures plus spécialisées (foyers d'accueils, Institution accueillant du public handicapé structures d'accompagnement à l'insertion socio-professionnelle).

Les thématiques abordées traitent principalement de la **santé sexuelle** : puberté et transformation corporelle et relationnelle pour les plus jeunes puis contraception, IST, IVG, addictions, consentement et violences pour un public adolescent.

Nous avons également été sollicité pour intervenir sur les questions **d'orientation sexuelle** ainsi que de **stéréotypes et d'identité de genre** auprès de collégiens.

Quelques actions ponctuelles ont été proposées à **destination d'adultes** : ces actions ont traité de thématiques concernant l'accompagnement de la vie affective des enfants ou encore de la sensibilisation aux violences faites aux femmes.

Parallèlement, des manifestations spécifiques sont organisées le 8 mars pour la journée internationale des droits des femmes et de l'égalité, ainsi que le 25 novembre pour la journée internationale de lutte contre les violences faites aux femmes au sein de notre café des parents.

Sensibilisation des professionnel·le·s

L'éducation à la sexualité en milieu scolaire est une obligation légale à raison d'au moins trois séances annuelles dans les écoles, les collèges et les lycées depuis 2021. En 2025, le ministre de l'Education nationale a rappelé l'importance de déployer ce programme au sein des institutions scolaires. Ce rappel du ministère ainsi que la nouvelle adaptation du programme ont ravivé des inquiétudes et des questionnements chez les parents.

Pourtant l'éducation à la vie affective, relationnelle et sexuelle (EVARS) participe de l'émancipation des jeunes. Elle les aide à connaître leurs droits et à respecter ceux des autres, à poser des limites, à respecter leur propre corps et celui d'autrui. Elle vise à générer des rapports humains de qualité, des relations égalitaires dénuées de sexisme et de préjugés, pour construire une société plus inclusive.

Dans ce cadre nous avons proposé deux journées de sensibilisation à ce programme aux professionnel·le·s exerçant dans les centres sociaux car ce sont des interlocuteur·rice·s privilégié·e·s de parents au sein de leurs structures.

Ces professionnel·le·s sont donc des acteurs pertinents dans la promotion de ce programme et peuvent permettre de communiquer des informations claires et rassurantes aux parents, afin de lever les freins identifiés ci-dessus.

Rappel des objectifs de ces deux jours

- Sensibiliser les RF aux problématiques liées à l'EVARS, notamment en milieu scolaire
- Travailler autour des croyances et des représentations liées à l'EVARS et apporter des apports théoriques sur le sujet de la vie affective et sexuelle des enfants et des adolescents

- Travailler sur sa posture en tant que professionnel pour aborder ces thèmes
- S'appropriier ou créer des outils concrets pouvant être des objets médiateurs pour aborder cette thématique.
- Réfléchir à leur rôle auprès des parents et des jeunes : apprendre à répondre aux inquiétudes et aux objections des parents

Dates lieux et organisation

Mardi 4 novembre et **lundi 17 novembre** à Metz dans les locaux de la Fédération des centres sociaux.

2 autres dates prévues initialement prévues à Dieuze ont été annulées par la fédération.

Une formatrice de l'EPE, psychologue et sexologue a assuré ses deux jours de sensibilisation. Nous avons également associé mesdames Martiny Véronique et Ortis Katia Conseillères Techniques du Service social et de promotion de la santé en faveur des élèves au sein de la DSDEN de Moselle.

Chiffres et indicateurs

6 professionnelles ont participé à ces deux jours de sensibilisation et témoignent qu'elles se sentent plus armées en connaissances et en outils pour parler de ce sujet avec les parents. Certaines imaginent même à l'issue de ces deux jours proposer des temps d'informations et d'échanges avec les parents au sein de leur centre social.

Un travail en réseau

Nous participons activement aux différents réseaux d'acteurs du territoire :

- Réseau messin de lutte contre les violences conjugales,
- Réseau départemental de prévention des violences sexistes et sexuelles à l'école
- Comité de coordination d'éducation en santé sexuelle et reproductive.

Conclusion

L'analyse de l'activité 2025 met en évidence la complémentarité des actions développées dans le cadre du dispositif EVARS porté par l'EPE de Lorraine.

Les consultations individuelles confirment un ancrage fort du service dans l'accompagnement des problématiques conjugales, familiales et relationnelles. Le dispositif répond à une demande importante de soutien autour des dynamiques intrafamiliales, des transitions de vie et des situations de fragilisation. Il constitue à ce titre un espace identifié, accessible et sécurisant, favorisant l'expression des difficultés, le travail d'élaboration et la prévention des ruptures ou des situations de crise.

En matière de santé sexuelle, le service occupe une place de premier recours, en proposant un accueil, une information fiable et une orientation adaptée. Toutefois, la part encore limitée des sollicitations sur ces thématiques révèle un enjeu de lisibilité et d'identification du dispositif, qui constitue un axe de développement à consolider.

Au-delà des accompagnements individuels, les actions collectives et de sensibilisation menées auprès des jeunes, des adultes et des professionnels participent pleinement aux objectifs de prévention, de promotion de la santé sexuelle, de l'égalité entre les femmes et les hommes et de lutte contre les violences et les discriminations. Elles contribuent à renforcer les compétences psychosociales, à favoriser l'esprit critique et à soutenir l'évolution des représentations.

L'inscription du service dans un réseau partenarial actif, ainsi que son articulation avec les autres dispositifs de l'EPE, renforcent la cohérence des parcours proposés aux usagers et permettent une approche décloisonnée des problématiques rencontrées.

Notre spécialité nous permet d'accompagner les familles, les jeunes et les professionnel·le·s dans leurs questionnements et leurs parcours, afin de les soutenir au mieux dans l'accompagnement de leurs enfants ou des personnes accueillies au sein des structures où ils exercent.

Par ailleurs, l'EVARS fait partie d'un maillage de structures qui ne sont pas toujours bien identifiées par le public, avec les CPEF et les centres de santé.

L'EPE continue de porter une attention particulière dans l'information et la promotion du service auprès du grand public mais également auprès des partenaires du territoire.

L'École des parents et des éducateurs de Lorraine est une association indépendante engagée depuis près de 80 ans auprès des familles, des jeunes et des professionnel·le·s.

Elle agit pour soutenir la parentalité, prévenir et protéger l'enfance, et accompagner les acteurs de l'éducation, du social et du soin.

Son action vise à renforcer les compétences de chacun, favoriser le dialogue et accompagner les parcours de vie.

Nos missions



Soutenir
la parentalité,
la jeunesse et la famille



Former et accompagner
les professionnel·les
de l'éducation, du social
et du soin



**Promouvoir
et défendre**
les droits de l'enfant
et des jeunes